



# Bienvenue à la campagne !

Pour mieux comprendre son voisin, il faut mieux le connaître. C'est pourquoi ce petit guide vous emmènera à la découverte du métier d'agriculteur et de certaines réalités du monde rural. Par des conseils, des informations pratiques et illustrées de photos et dessins amusants,

ce guide vous accompagnera tout au long de l'année, à la découverte des travaux agricoles et des légumes de saison. De quoi favoriser les bonnes relations et mieux comprendre la vie dans nos villages.

## Mode d'emploi :

### Côté pile :

Pour chaque mois de l'année :

- une photographie : un regard porté sur la vie agricole réalisé dans le cadre du projet « Regards croisés sur la ruralité »
- un dicton populaire
- une sélection de légumes de saison à déguster
- une liste de tâches agricoles à réaliser
- un calendrier perpétuel, idéal pour indiquer les anniversaires ou autres dates importantes et récurrentes

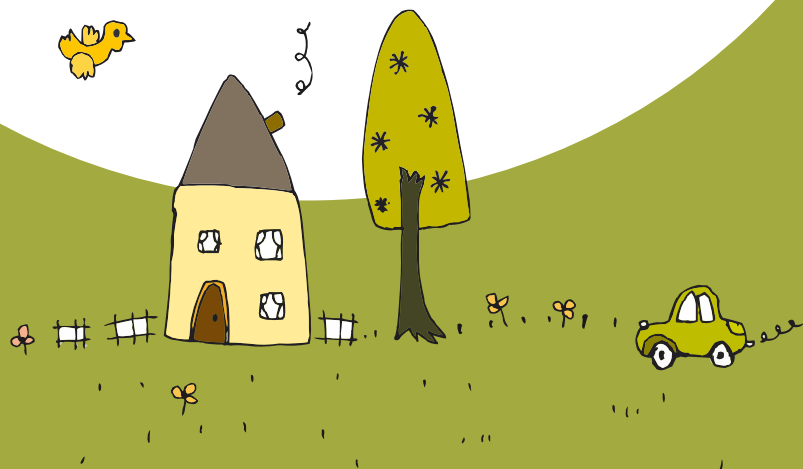
### Côté face :

- un conseil permettant de mieux comprendre l'activité agricole
- une illustration amusante
- une invitation à dialoguer avec les agriculteurs de notre commune

Ce document est une initiative du groupe de travail « Sensibilisation à l'agriculture », dans le cadre du projet « Regards croisés sur la ruralité » du GAL Entre-Sambre-et-Meuse, porté par le Centre culturel de Walcourt, en partenariat avec le Centre culturel de Gerpinnes, le Foyer culturel de Florennes et l'Administration communale de Cerfontaine. Un projet financé dans le cadre du Programme Wallon de Développement rural (PWDR)- Axe LEADER.

# La vie a la campagne, un choix pour tous ?

À notre époque, vivre à la campagne est pour la plupart d'entre nous un choix. On décide de s'installer dans un endroit beau, calme, entouré de nature. Mais n'oublions pas que le village est aussi un lieu de vie et de travail en constante évolution. Eh oui, à la campagne les tracteurs circulent, parfois durant la nuit, le bétail se fait entendre et certains parfums se font sentir. Ces petits désagréments, les agriculteurs ne les souhaitent pas, mais ne peuvent les éviter. L'urbanisation galopante des villages et l'afflux de voitures entraînent aussi des nuisances pour l'activité agricole. Tout est une question de compréhension mutuelle, facilitée par une meilleure connaissance des conditions de travail de chacun.



Le saviez-vous ?

## L'agriculture en chiffres

L'activité agricole occupe près de 70 % du territoire des communes de Cerfontaine, Florennes, Gerpinnes et Walcourt bien que les agriculteurs ne représentent plus que 2 à 3 % de la population. On compte encore 350 exploitations agricoles dont les trois-quarts pratiquent l'élevage de bovins et la moitié cultive des céréales. Ces exploitations représentent 533 travailleurs, dont 530 sont à plus d'un mi-temps. Enfin, 95 exploitants âgés de plus de 50 ans déclarent n'avoir pas de successeur. Ce qui traduit les difficultés du métier, et ce qui permet de mieux comprendre l'augmentation progressive de la taille des exploitations. Outre la fonction d'agriculteur, l'agriculture crée un grand nombre d'emplois dans divers secteurs.

# Janvier

1  
2  
3  
4  
5  
6  
7  
8  
9  
10  
11  
12  
13  
14  
15  
16  
17  
18  
19  
20  
21  
22  
23  
24  
25  
26  
27  
28  
29  
30  
31

© M. Crenelle

*“Jour de l’an viif et clair  
annonce année prospère”*

**Légumes** du mois :

Betterave rouge  
Carotte \* Céleri rave  
Chicon \* Chou blanc  
Chou rouge \* Chou vert  
Chou de Bruxelles  
Cresson des jardins

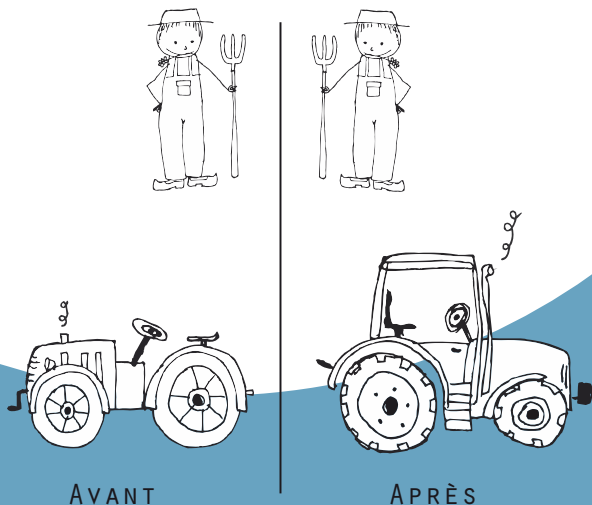


Liste des **choses à faire** :

- La traite
- Les vèlages
- Soigner le bétail

# L'agriculture hier, aujourd'hui et demain

Vieux de plus de 10.000 ans, le métier d'agriculteur a énormément évolué au cours des soixante dernières années. Mais il garde toujours sa vocation première, fournir aux hommes nourriture et biens divers à travers les cultures et l'élevage. Plus récemment, l'agriculture contribue à la production de biocarburants, de plastiques biodégradables, de médicaments... Avec l'ouverture des marchés et la mécanisation, les exploitations deviennent de plus en plus importantes, plus spécialisées, plus automatisées. L'agriculteur doit en permanence s'adapter aux évolutions techniques, administratives et technologiques.



## Le saviez-vous ?

### **Le métier d'agriculteur**

Le métier d'agriculteur a beaucoup évolué. S'improviser agriculteur ? Impossible. Une formation spécialisée est obligatoire. Chaque type de production demande des connaissances particulières et l'agriculteur doit bien souvent avoir de solides bases en mécanique, en gestion, en nutrition et en soin au bétail. L'informatique et internet occupent également une place importante dans sa profession. Si comme tout indépendant, il doit gérer son entreprise, il doit aussi faire face à des obligations administratives de plus en plus complexes et contraignantes : identification du bétail, déclaration de superficie, formulaires en tout genre, demande de primes, d'aides, cahier des charges... Un agriculteur passe au minimum une journée par semaine à des tâches administratives.

# Février



© S. Huart

1
2
3
4
5
6
7
8
9
10
11
12
13
14
15
16
17
18
19
20
21
22
23
24
25
26
27
28
29

*“Février trop doux,  
printemps en courroux”*

**Légumes** du mois :

- Mâche \* Navet
- Oignon \* Panais
- Pomme de terre
- Poireau \* Potimarron
- Pourpier d’hiver
- Scorsonère \* Topinambour



Liste des **choses à faire** :

- Transport du fumier
- Taille des haies et des arbres fruitiers

# Des routes parfois glissantes...

Suite à l'extension des exploitations agricoles et l'évolution du matériel, l'agriculteur est de plus en plus amené à fréquenter les routes et rues du village. Changer le bétail de prairie, rejoindre une terre à labourer ou bien épandre du fumier sans salir les routes devient mission impossible, surtout par temps humide ! Si l'agriculteur est tenu de remettre le chemin en état et de nettoyer les routes, il ne le fera évidemment qu'une fois son travail terminé. Soyons compréhensifs et adoptons une conduite prudente pour ne pas glisser !



## Le saviez-vous ?

### Le tracteur

Le tracteur, symbole par excellence du milieu agricole, constitue un des outils majeurs dans le travail de l'agriculteur mais aussi un investissement moyen de 100.000 € par véhicule. Face à la modernisation du matériel et au coût toujours plus élevé des machines, bon nombre d'agriculteurs n'investissent plus seuls dans les machines. Ils s'associent avec d'autres ou font appel à des entrepreneurs en travaux agricoles, surtout pour du matériel spécifique qui ne sera utilisé que quelques jours par an (moissonneuse, arracheuse de betteraves...).

# Mars

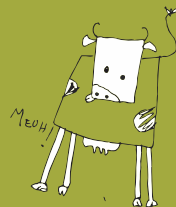
1  
2  
3  
4  
5  
6  
7  
8  
9  
10  
11  
12  
13  
14  
15  
16  
17  
18  
19  
20  
21  
22  
23  
24  
25  
26  
27  
28  
29  
30  
31

© M. Bauwens

*“Si mars se prend pour l’été,  
avril ressort ses habits fourrés”*

**Légumes** du mois :

Céleri rave \* Chicon  
Chou-fleur \* Cresson des  
jardins \* Oignon botte  
Pomme de terre  
Pouppier d’hiver \* Salsifis  
Scorsonère



Liste des **choses à faire** :

- Épandage
- Engrais sur prairie
- Préparation du potager



# L'élevage, ses plaisirs et ses désagréments

Lié à la présence de nombreuses prairies, l'élevage est une activité traditionnelle en Entre-Sambre-et-Meuse. L'élevage de bovins (races laitières et viandeuses), de porcs, de moutons, de volailles apporte de la vie dans nos campagnes. La production de viande, compte tenu de l'importance de notre consommation ne peut malheureusement se concevoir sans une intensification de l'élevage, sans les bâtiments à caractère industriel et sans les odeurs qui l'accompagnent. Dans la mesure du possible, les bâtiments seront intégrés dans le paysage par des plantations permettant aussi d'atténuer quelque peu les odeurs. À proximité d'un troupeau, le promeneur veillera à respecter le bien-être du bétail en évitant des bruits violents susceptibles de stresser l'animal.

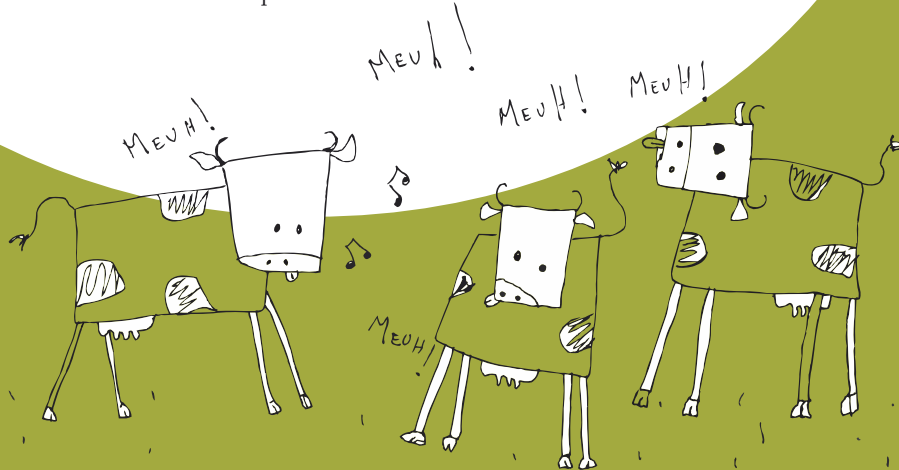


Le saviez-vous ?

## La traite

La traite a lieu deux fois par jour, matin et soir. Dans la ferme, une salle de traite est installée à proximité de l'étable. Les vaches sont rassemblées et rentrent par petits groupes. Une fois installées, l'agriculteur leur nettoie le pis avant de placer la trayeuse sur les trayons. Le lait récolté est directement versé dans un refroidisseur à 4°C, en attendant le passage du camion de la laiterie. Une bonne vache donne en moyenne 25 litres de lait par jour, soit 9000 l par an.

En savoir plus : [www.apaq-w.be](http://www.apaq-w.be)



# Avril



© F. Blaimont

1
2
3
4
5
6
7
8
9
10
11
12
13
14
15
16
17
18
19
20
21
22
23
24
25
26
27
28
29
30

*“Si en avril, la pluie est fertile,  
en mai, il faudrait qu’il ne pleuve jamais”*

## Légumes du mois :

Betterave rouge \* Carotte  
Cerfeuil \* Épinard \* Navet  
Oignon \* Panais \* Persil  
Poireau \* Radis

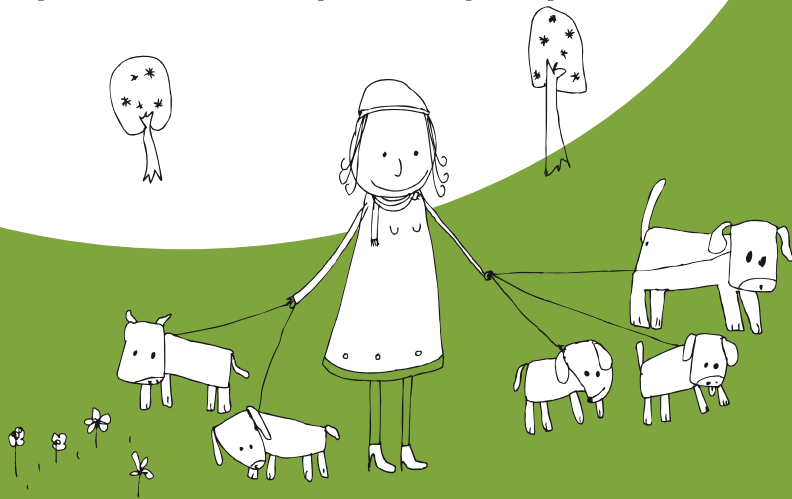
## Liste des choses à faire :

- Mise en prairie des bêtes
- Semis de betterave, de maïs et de pommes de terre
- Pulvérisation des cultures
- Semis au potager



# Clôtures et parcelles, accès autorisé ?

Les prairies ou les terres cultivées sont souvent bordées de sentiers et de chemins publics, voire parfois traversées par des servitudes. Certaines clôtures sont équipées à cet effet de tourniquets ou de barrières. Dans ce cas, le promeneur veillera à prendre le chemin le plus court pour ne pas abîmer les récoltes et à bien refermer les barrières. En présence de bétail, les chiens seront tenus en laisse, leur présence pourrait effrayer le troupeau et provoquer des avortements chez les vaches en gestation. Vérifier la présence d'un taureau peut s'avérer utile, il pourrait être dangereux. Si les agriculteurs sont tenus de respecter les voiries publiques, les promeneurs sont tenus de respecter les champs et les prairies !



Le saviez-vous ?

## Réseau de voies lentes balisées

Les campagnes sont traversées de nombreux chemins et sentiers publics dont bon nombre ont perdu leur utilité aujourd'hui. Les sentiers publics (servitudes traversant généralement des terrains privés) permettaient à la population de rejoindre à pied sa destination (école, église, ferme, bois). Afin de revaloriser ceux-ci, le territoire des communes de Cerfontaine, Florennes, Gerpennes et Walcourt offre aujourd'hui un réseau structuré de plus de 200 km de sentiers et chemins publics équipés d'un balisage spécifique, les liaisons inter-villages. À découvrir dès l'arrivée des beaux jours.

En savoir plus :

[www.entre-sambre-et-meuse.be](http://www.entre-sambre-et-meuse.be)

[www.sentiers.be](http://www.sentiers.be)

# Mai

- 1
- 2
- 3
- 4
- 5
- 6
- 7
- 8
- 9
- 10
- 11
- 12
- 13
- 14
- 15
- 16
- 17
- 18
- 19
- 20
- 21
- 22
- 23
- 24
- 25
- 26
- 27
- 28
- 29
- 30
- 31

© D. Everaerts

*“La rosée de mois de mai  
rend le cœur du laboureur gai”*

**Légumes** du mois :

Asperge  
Carotte \* Cerfeuil  
Chou-fleur \* Épinard  
Salade \* Navet \* Oignon  
Persil \* Radis

Liste des **choses à faire** :

- ➔ Préfané
- ➔ Semis de maïs

# Les produits phytos, un usage raisonné

La pulvérisation des produits phytopharmaceutiques apporte les différents traitements qui permettent aux cultures de lutter contre les adventices (mauvaises herbes), insectes ravageurs, champignons et autres virus pour garantir les récoltes. Dans ce domaine, les agriculteurs sont tenus par des exigences bien plus fortes que les particuliers. L'usage et le dosage sont sévèrement contrôlés. Le contrôle technique des pulvérisateurs est obligatoire tous les trois ans et les produits doivent être stockés dans un local spécifique. Enfin, l'achat de produits phytos coûte cher à l'agriculteur, il veille donc à les utiliser judicieusement. Comme l'agriculteur, limitons l'usage des produits phytos au jardin, respectons les doses prescrites et les conditions climatiques conseillées.



## Le saviez-vous ?

### Les produits phytos en chiffres

En 50 ans, les traitements ont fortement évolué et ont contribué à faire doubler les rendements dans le but d'assurer la suffisance alimentaire. Les quantités de matières actives appliquées en agriculture ont diminué de 18 % pour les herbicides et de 35 % pour les insecticides au cours de la période 1995-2003. Sur l'ensemble des produits phyto utilisés, un peu plus de 50 % sont utilisés par les agriculteurs et 34,2 % par les particuliers et les communes.

En savoir plus :

*Comité régional phyto*  
[www.comitephyto.be](http://www.comitephyto.be)

*Adalia*  
[www.adalia.be](http://www.adalia.be)

# Juin

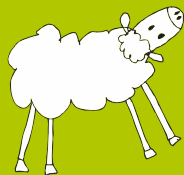
© C. Albertani

1  
2  
3  
4  
5  
6  
7  
8  
9  
10  
11  
12  
13  
14  
15  
16  
17  
18  
19  
20  
21  
22  
23  
24  
25  
26  
27  
28  
29  
30

*“En juin, soleil qui donne  
n’a jamais ruiné personne”*

**Légumes** du mois :

Oignon botte  
Brocoli \* Bette  
Épinard \* Fenouil  
Courgette \* Concombre  
Salade \* Petit pois  
Persil



Liste des **choses à faire** :

- Fenaison
- Pulvérisation
- Participer aux journées fermes ouvertes

# Les tontes et déchets, pas dans nos assiettes !

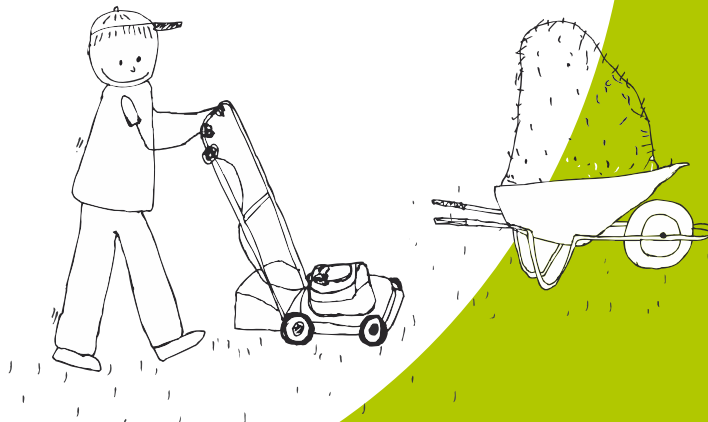
De grandes quantités de déchets se retrouvent dans les fossés, les cultures ou les prairies, ils abiment les machines, rendent malade les animaux voire se retrouvent dans notre alimentation. C'est pourquoi nous sommes tous tenus par de nombreuses règles en matière de gestion des déchets. En agriculture, les déchets d'exploitation ne peuvent plus être incinérés, les emballages vides de produits phytos doivent être rincés et traités, les bâches et plastiques agricoles sont récoltés au parc à conteneur à des périodes déterminées.

Chez nous, lors des tontes de pelouses, nous devons déposer les déchets dans le compost ou au parc à conteneur. En effet, l'herbe du jardin, peut être accompagnée de déchets broyés, de carburants, de fleurs et de mauvaises herbes, indigestes pour les vaches. De plus, l'ingestion d'une grande quantité d'herbe fraîchement coupée peut provoquer le décès de l'animal par excès de fermentation.

En savoir plus :

Comité Régional Phyto

[www.crphyto.be](http://www.crphyto.be)



## Le saviez-vous ?

### La fénaison

Les variétés de graminées dans les jardins ne sont pas les mêmes que dans les prairies. Dans celles-ci, les herbes sont sélectionnées pour leurs qualités fourragères (protéines, énergie).

La fénaison comprend l'ensemble des travaux de récolte du foin. Coupée par une faucheuse, l'herbe est soit séchée au soleil pour en faire du foin, soit récoltée encore humide pour en faire du préfané.

Le foin bien séché est ramassé et pressé sous forme de ballots qui seront stockés en un lieu bien sec. Souvent ceux-ci sont emballés dans un film plastique pour être protégés de la lumière et de l'humidité.

Le préfané sera également emballé à l'abri de l'air dans un film plastique qui permet de conserver facilement l'herbe humide en provoquant une fermentation.



© F. Durant

# Juillet

*“Un orage en juillet  
vaut du fumier,  
deux orages peuvent  
ruiner un fermier”*

Liste des **choses à faire** :

- ➔ Moissons
- ➔ Foires agricoles

**Légumes** du mois :

Échalote  
Ail \* Tétragone  
Fenouil \* Concombre  
Tomate \* Poivron  
Aubergine \* Salade  
Haricot

1  
2  
3  
4  
5  
6  
7  
8  
9  
10  
11  
12  
13  
14  
15  
16  
17  
18  
19  
20  
21  
22  
23  
24  
25  
26  
27  
28  
29  
30  
31



# La récolte, jusqu'au bout de la nuit...

Le travail nocturne est récurrent en agriculture, surtout durant les moissons. Soumis aux impératifs climatiques et/ou à un timing précis lié à la disponibilité des machines (tous les agriculteurs récoltent souvent en même temps), ils n'ont pas d'autres choix que de travailler la nuit. Une fois le grain mûr et sec, il faut le récolter sans tarder, le livrer au dépôt et surtout finir la récolte avant la pluie ou la rosée. Les agriculteurs adapteront leur vitesse lors de la traversée des villages, et demandent un peu de compréhension auprès de la population. Ces périodes ne sont pas longues et font « le charme de l'été » !



## Le saviez-vous ?

### La moisson

Quand le soleil est présent et que les céréales sont mûres, la moisson peut commencer. Elle commence toujours par les escourgeons (orges destinés à l'alimentation du bétail) aux alentours du 15 juillet, puis vient le tour du colza et du froment. Le grain doit être mûr et sec, car si son taux d'humidité est trop élevé, il a tendance à germer. Dans ce cas, lors du stockage, il devra être séché à grands frais. Il est donc important de récolter juste au bon moment !

Le travail est réalisé par une moissonneuse, qui coupe les épis, sépare les grains de la tige, souffle les poussières et rejette la paille. Un hectare de céréale produit environ 8 tonnes de grains (soit 800 gr par m<sup>2</sup>).

# Août



© J-D. D'Orchymont

- 1
- 2
- 3
- 4
- 5
- 6
- 7
- 8
- 9
- 10
- 11
- 12
- 13
- 14
- 15
- 16
- 17
- 18
- 19
- 20
- 21
- 22
- 23
- 24
- 25
- 26
- 27
- 28
- 29
- 30
- 31

*“Si août est parfois grincheux,  
souvent septembre est gracieux”*

**Légumes** du mois :

Poireau \* Radis  
Céleri en branche,  
Concombre \* Tomate  
Poivron \* Aubergine  
Salade \* Pourpier  
Haricot



Liste des **choses à faire** :

- Moissons
- Fumier
- Déchaumage

# Agriculture rime avec nature

Dépendants de la météo et des conditions de sols, les agriculteurs ont toujours entretenu des liens intimes et complexes avec la nature. Ils ont façonné les paysages et contribuent à les maintenir ouverts et dégagés. Comme toute activité humaine, l'agriculture produit des effets négatifs sur l'environnement. De nombreuses normes souvent méconnues de la population ont été imposées progressivement. Les primes agricoles sont conditionnées par le respect de normes strictes en matière environnementale (le maintien des haies par exemple). Chaque habitant peut aussi contribuer à améliorer la biodiversité par les choix des aménagements au jardin et en limitant ses rejets et ses pollutions.



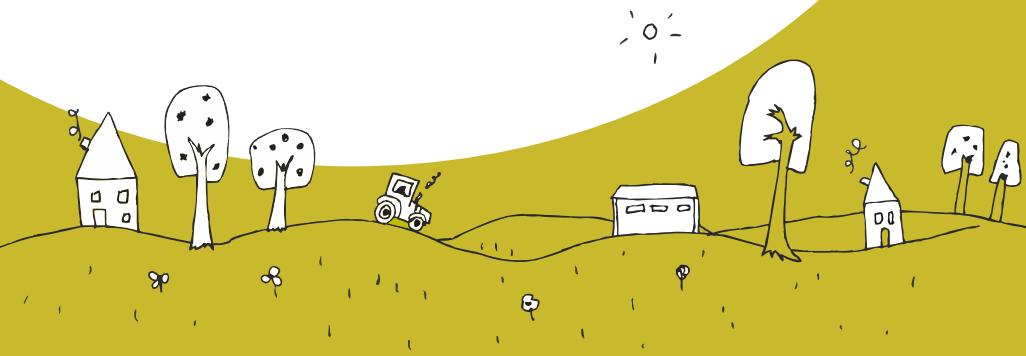
Le saviez-vous ?

## Les mesures agri- environnementales

Depuis plus de 10 ans, les agriculteurs peuvent bénéficier d'aides financières complémentaires pour l'application de mesures favorables à la biodiversité (subventions agro-environnementales). L'aide financière permet de compenser la perte de productivité ou le manque à gagner pour l'agriculteur. Pour une durée de 5 ans, l'agriculteur peut s'engager à appliquer diverses méthodes telles que le maintien de mares naturelles, l'implantation de bandes tampon le long de cours d'eau, l'entretien des arbres isolés, l'élevage de races menacées. La mesure la plus appliquée consiste à aménager une bande de 12 à 21 m en bordure de parcelle (bande fleurie, bande faune, bande messicole, anti-érosion...).

En savoir plus :

<http://agriculture.wallonie.be>



# Septembre



© A. Van Keirn

1
2
3
4
5
6
7
8
9
10
11
12
13
14
15
16
17
18
19
20
21
22
23
24
25
26
27
28
29
30

*“Pluie de septembre, joie du paysan”*

**Légumes** du mois :

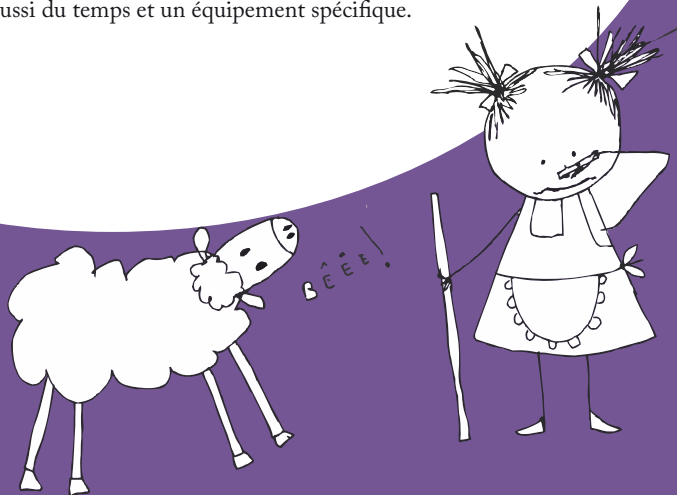
- Pomme de terre \* Carotte
- Bette \* Épinard
- Céleri en branche
- Chicorée \* Courgette
- Potiron \* Salade
- Haricot \* Cerfeuil



- Liste des **choses à faire** :
- Semis des CIPAN
  - Semis des escourgeons
  - Épandage

# Le fumier, c'est naturel !

Composés des déjections animales et des litières, les engrais de ferme sont des engrais naturels issus directement de l'exploitation. Depuis toujours ils constituent la base de la fertilisation et du maintien de la fertilité du sol. Épanchés selon des normes bien strictes, ils permettent de limiter l'utilisation d'engrais chimiques (ou minéraux), dont la fabrication nécessite beaucoup d'énergie fossile. Les exigences météo et la disponibilité de main-d'œuvre ne permettent pas toujours aux agriculteurs d'éviter l'épandage durant les beaux jours de soleil propices à la promenade! Certains agriculteurs compostent leur fumier, ce qui limite entre autres les odeurs, mais cette pratique demande aussi du temps et un équipement spécifique.



## Le saviez-vous ?

### Les cultures pièges à nitrates (CIPAN)

Le fumier et le lisier constituent les principaux engrais naturels de ferme, composés des déjections des animaux d'élevages. Le fumier est riche en paille contrairement au lisier composé d'une grande proportion d'eau. Un épandage excessif peut engendrer une pollution au nitrate des cours d'eau et des nappes phréatiques particulièrement sensibles en Entre-Sambre-et-Meuse. C'est pourquoi l'épandage et le stockage sont très réglementés et contrôlés. Lorsque l'épandage est réalisé après la moisson, des CIPAN sont alors semées (moutarde, phacélie...) pour limiter le lessivage des engrais durant l'hiver et éviter leur migration vers les nappes phréatiques. Ces cultures doivent être semées avant le 15 septembre. Au potager, les cultures pièges à nitrates peuvent également être semées pour limiter le lessivage des nutriments durant l'hiver.

En savoir plus : *Nitrawal* • [www.nitrawal.be](http://www.nitrawal.be)

# Octobre



© S. Huart

- 1
- 2
- 3
- 4
- 5
- 6
- 7
- 8
- 9
- 10
- 11
- 12
- 13
- 14
- 15
- 16
- 17
- 18
- 19
- 20
- 21
- 22
- 23
- 24
- 25
- 26
- 27
- 28
- 29
- 30
- 31

*“Octobre est bon s’il est de saison”*

**Légumes** du mois :

Chou-fleur \* Chou rave  
Chou chinois \* Betterave  
Radis noir \* Épinard  
Tétragone \* Potiron  
Cresson des jardins  
Mâche



Liste des **choses à faire** :

- ➔ Récolte du maïs et betteraves
- ➔ Festival 100% rural  
“Ça vous botte !”

# Des convois lents et volumineux...

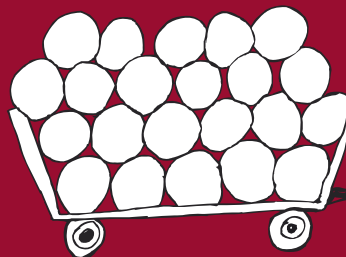
Durant les périodes de récolte ou d'épandage (moisson, fenaison, betterave, transport de fumier), les convois agricoles sont particulièrement nombreux et ralentissent ou entravent la circulation. Quand il en a la possibilité, l'agriculteur se range sur le bord du chemin pour laisser passer le flux de circulation. Mais pour l'agriculteur, la densité du trafic routier qui ne cesse d'augmenter ne lui facilite pas la vie ! À l'arrière d'un convoi, soyons patients, profitons du paysage, essayons de deviner l'utilité de la machine qui nous précède ou l'avenir de son contenu. Dans les villages, les automobilistes stationnés veilleront à maintenir un espace minimum pour le passage des grosses machines.



Le saviez-vous ?

## Les betteraves

L'arrachage des betteraves est étalé sur trois mois, entre octobre et décembre. Ce travail est réalisé par un entrepreneur spécialisé, car le coût du matériel d'arrachage et de chargement est trop important pour être supporté par un agriculteur seul. Une fois récoltées, les betteraves sont disposées en tas en bordure de champ, recouvertes bien souvent d'une bâche protectrice en attendant le passage du camion de la sucrerie. Un mètre carré de betteraves permet la production d'environ un kilo de sucre. Les sous-produits contenant encore une partie importante de sucre, mais difficile à extraire seront valorisés comme aliments pour le bétail (pulpes).



# Novembre

1  
2  
3  
4  
5  
6  
7  
8  
9  
10  
11  
12  
13  
14  
15  
16  
17  
18  
19  
20  
21  
22  
23  
24  
25  
26  
27  
28  
29  
30

© E. ANDRE

## Légumes du mois :

Poireau \* Chou blanc  
Chou rouge \* Chou vert  
Chou de Bruxelles  
Rutabaga \* Chicon  
Oignon \* Scorsonère  
Topinambour

*“Si en novembre, il a tonné,  
fort possible que l’hiver soit avorté”*



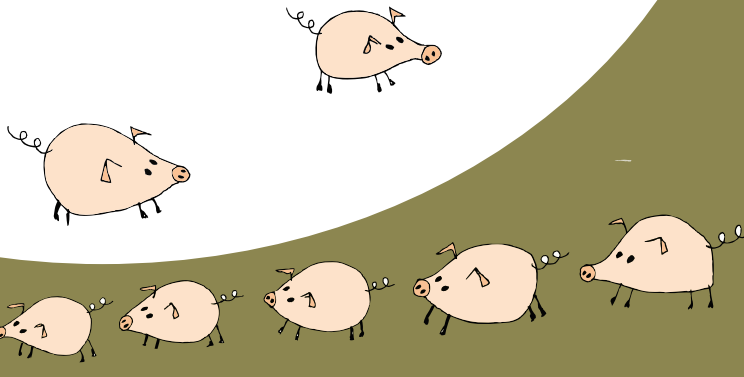
## Liste des choses à faire :

- Semis du froment d’hiver
- Retour du bétail dans l’étable
- Protéger les arbres et les plantes



# Éleveur, jour et nuit, sans relâche...

L'élevage, activité traditionnelle dans nos campagnes, impose un rythme de vie sans relâche à l'agriculteur, et pas toujours facile à combiner avec la vie de famille. Dès le printemps, les bêtes sont généralement en prairies et à l'arrivée de l'hiver, la plupart sont rentrées à l'étable. Les vêlages, particulièrement fréquents entre octobre et février, demandent beaucoup de surveillance, surtout pour les troupeaux de Blanc-Bleu Belge. Il n'est donc pas rare de voir de la lumière dans les étables en pleine nuit, d'entendre l'arrivée et le départ du vétérinaire ou une future mère qui se manifeste... On comprend dès lors mieux la mine fatiguée de l'agriculteur durant cette période cruciale. Intéressé à vivre un vêlage ? Il ne coûte rien de demander à l'agriculteur s'il est possible d'y assister un jour.



## Le vêlage et les soins aux bêtes

La majorité du bétail passe l'hiver à l'étable, entre novembre et avril. Durant cette période, un temps important est consacré à « soigner » les bêtes : la nourriture deux fois par jour, les vaccins, les vermifuges, les soins aux pieds, les diagnostics de gestations (afin de vérifier si la vache attend un veau), les vêlages ...

Après 9 mois de gestation, la vache donnera naissance à un veau et commencera à produire du lait. Le vêlage peut être naturel ou bien par césarienne.

Lors d'un vêlage naturel, la vache se couche sur le flanc et le veau sort en présentant ses pattes avant. L'agriculteur peut aider le travail en tirant sur les pattes, ce type de vêlage se déroule généralement sans la présence du vétérinaire. Lors d'une césarienne, la vache reste debout et le vétérinaire pratique une anesthésie locale. Il opère ensuite une incision permettant de sortir le veau, puis recoudra correctement.

# Décembre



© M. Braunwens

1
2
3
4
5
6
7
8
9
10
11
12
13
14
15
16
17
18
19
20
21
22
23
24
25
26
27
28
29
30
31

*“Si Saint Éloi a froid, c’est pour 2 ou 3 mois”*

## Légumes du mois :

Betterave rouge \* Carotte  
Pomme de terre \* Brocoli  
Chou vert \* Chou chinois  
Chicon \* Navet \* Panais  
Salsifis \* Cerfeuil

## Liste des choses à faire :

- Soins, vaccins, traitements pour le bétail
- Labour
- Entretien des machines
- Curage des étables
- Le sapin de Noël

# Soutenons nos agriculteurs, mangeons local !

Un certain nombre d'agriculteurs se remettent à la diversification en transformant une partie de leur production et en pratiquant de la vente directe. Cette activité, fort exigeante en main d'œuvre et en savoir-faire, peut constituer un revenu complémentaire bien nécessaire. Consommer les produits locaux, c'est l'occasion de rencontrer les agriculteurs de notre région et de les soutenir dans leurs activités. Les fêtes de fin d'année constituent une période propice pour essayer ces produits de qualité, et offrir des paniers garnis en cadeau !



## Le saviez-vous ?

### Panier Malin

Dans les communes de Cerfontaine, Florennes, Gerpennes et Walcourt, une quinzaine d'agriculteurs proposent des fruits et légumes, des produits laitiers, de la viande, de la charcuterie et des boissons produits dans le respect de la tradition de notre terroir.

La plate-forme « Panier Malin » permet de composer en ligne un panier garni parmi plus de 200 produits locaux. Une fois la commande payée en ligne, les producteurs partenaires livreront tous les produits lors d'un rendez-vous hebdomadaire.

Surfez vite sur le site [www.paniermalin.be](http://www.paniermalin.be) et découvrez comme il est facile de consommer local !



# Pour un développement rural durable



Créé en 2003, le **Groupe d'Action Locale de l'Entre-Sambre-et-Meuse** développe son action sur les communes de Cerfontaine, Florennes, Gerpinnes et Walcourt. Constitué d'acteurs publics et privés actifs dans le domaine de la culture, du cadre de vie et de l'économie locale, le GAL poursuit les missions suivantes :

- **la préservation et la valorisation du patrimoine culturel, bâti, paysager et naturel du territoire**
- **la qualité de vie, la convivialité et la cohésion sociale au sein du territoire**
- **le soutien à la commercialisation des produits locaux**
- **le développement d'un tourisme de qualité**

Parmi les actions menées ou en cours, on retiendra le projet « *Regards croisés sur la Ruralité* » qui a donné naissance à la présente publication et au festival 100% rural « *Ca vous botte !* », sans oublier aussi les nombreuses études sur les zones humides, les paysages et les vergers haute-tige, la mise en place des liaisons inter-village, les commandes groupées de plants, le jeu « *Mission terroir* », les cours de cuisine du terroir...

**Pour rester informé des projets, abonnez-vous au Galopin, le trimestriel gratuit du GAL.**

*Les projets sont soutenus financièrement par la Région wallonne, la Communauté française, l'Europe et les Administrations communales partenaires dans le cadre du Programme de Développement Rural Wallon, axe LEADER.*



## Info :

GAL Entre-Sambre-et-Meuse  
Rue Albert Bernard 13, 6280 Gerpinnes  
[www.entre-sambre-et-meuse.be](http://www.entre-sambre-et-meuse.be)  
Tél. : 071 32 36 60



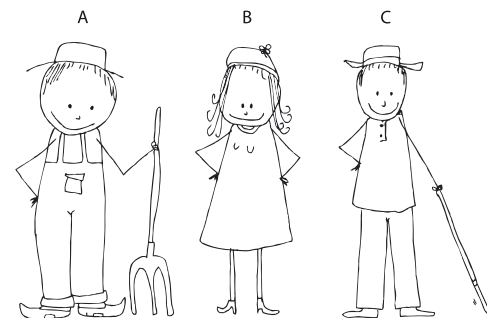
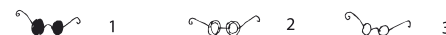
# « Regards croisés sur la ruralité »

L'arrivée de nouveaux habitants, la diminution du nombre d'agriculteurs et l'augmentation des déplacements marquent profondément le monde rural. Source de loisirs pour certains (promeneurs, quads...), outil de travail pour d'autres (agriculteurs, forestiers), ou encore refuge pour la nature (faune, flore sauvage), l'espace rural répond à de multiples fonctions. Les relations entre les habitants changent et le cadre de vie devient un enjeu majeur.

Le projet « *Regards croisés sur la ruralité* » a comme objectifs d'améliorer le dialogue entre les différents groupes sociaux vivant sur le territoire (agriculteurs, habitants, promeneurs...), de renforcer l'accueil et l'intégration des nouveaux arrivants et d'améliorer la découverte et le respect du cadre de vie. Ce projet du GAL Entre-Sambre-et-Meuse est porté par le Centre culturel de Walcourt, en partenariat avec le Centre culturel de Gerpinnes, le Foyer culturel de Florennes et l'Administration communale de Cerfontaine.

## LES ACTIONS RÉALISÉES OU EN COURS DE RÉALISATION :

- Les animations « *Un sentier m'a dit...* ».
- La réalisation et l'exposition de différents travaux photographiques, par exemple : « *L'agriculture vue par les agriculteurs* », « *L'agriculture, les agriculteurs et les paysages agricoles* » le regard d'étudiants en photographie à l'Académie de Beaux-arts de Charleroi sur la thématique .
- Le festival 100 % rural « *Ça vous botte !* ».
- La réalisation d'outils de sensibilisation.
- La réalisation de films abordant différentes thématiques de la ruralité par le GSARA Dinant-Philippeville.
- La re-nomination des sentiers dans les villages en collaboration avec les habitants et Sentiers.be.



## Intro :

Centre culturel de Walcourt,  
Rue de la Montagne, 3  
5650 Walcourt

Tél. : 071 61 46 86 • 0474 260 502

Cecile.dupont@inforlab.net

www.entre-sambre-et-meuse.be

www.cavousbotte.be

Le guide-calendrier « *Les 12 mois de l'agriculture* »  
est réalisé dans le cadre du projet « *Regards croisés sur la ruralité* »  
du Groupe d'Action Locale Entre-Sambre-et-Meuse,  
porté par le Centre culturel de Walcourt,  
en partenariat avec le Foyer culturel de Florennes,  
le Centre culturel de Gerpennes  
et l'Administration communale de Cerfontaine.

#### Remerciements...

aux photographes, aux groupes de travail sur les outils de sensibilisation à l'agriculture,  
à l'Apag-w, à Nitrawal, au Comité Régional Phyto et à Adalia.

#### Graphisme :

Les p'tites images d'Ernest

#### Illustrations :

La Montagne à Malice

#### Éditeur responsable :

Fernande Matagne, rue de la Montagne 3, 5650 Walcourt

