



Lors de la dernière Assemblée générale du GAL en novembre, deux nouveaux partenaires ont rejoint le partenariat du GAL : l'asbl Moulin à Eau de Gerpinnes et l'asbl Terra Nostra. Le Moulin à Eau de Gerpinnes ayant déjà été présenté dans une précédente édition (voir Galopin n°17), nous ne pouvons qu'inviter les lecteurs à redécouvrir ce lieu unique offrant dans un bâtiment du 17ème siècle une machinerie complètement restaurée permettant de produire une excellente farine moulue sur pierre ou de l'électricité verte... La visite constitue une belle occasion d'aborder les questions très actuelles d'économie d'énergie et d'alimentation locale !



A découvrir, le Moulin à eau de Gerpinnes.

Dans un tout autre registre, l'asbl Terra Nostra Gerpinnes est une jeune association qui agit très concrètement à l'amélioration de la biodiversité, du cadre de vie et de l'agriculture locale. En voici un rapide portrait suite à la rencontre avec Joel Voisin, une des chevilles ouvrières.



Comment est née l'association ?

Terra Nostra : De la rencontre entre différentes personnes partageant avant tout les mêmes idées, la même vision de la nature, du patrimoine naturel et du rapport à la terre nourricière. Cette rencontre eût d'abord lieu en 2010, lors d'une journée de gestion d'un site naturel à l'aide d'un cheval de trait dans le cadre du Plan Communal de Développement de la Nature (PCDN). Quelques mois plus tard, la volonté de créer un pôle de gestion de la nature s'est imposée dans nos têtes, pour donner de l'ampleur au travail entamé sur les vieux vergers de Gerpinnes en collaboration avec l'asbl Les Bocages et sur le potentiel que représente la traction animale dans la gestion des espaces naturels. L'association était née...

Quels sont les projets sur lesquels vous travaillez actuellement ?

Terra Nostra : A l'automne 2011, nous avons planté avec la participation de quelques agriculteurs près de 150 arbres fruitiers afin de restaurer d'anciens vergers ou de créer un verger conservatoire (Lausprelle). La récolte des pommes issues de ces vergers a permis de produire différents alcools et apéritifs qui ont été vendus en quelques semaines ! Ce fut également l'occasion de planter une centaine d'arbres têtards et quelques haies vives. Nous poursuivons ce travail chaque année afin de développer le maillage écologique sur la commune de Gerpinnes. Nous avons également le projet de gérer dès ce printemps un petit potager communautaire à Acoz nous permettant d'acquérir la pratique dans ce domaine. Afin de sensibiliser les plus jeunes, nous allons mener une opération « nichoir » avec les écoles de l'entité, permettant aux enfants d'observer les oiseaux tout au long de l'année dans les vergers situés à proximité des écoles. Enfin, nous souhaiterions promouvoir l'usage du cheval de trait comme outil de

gestion écologique, comme par exemple pour l'entretien du pré-Ravel.

Quel intérêt voyez-vous dans la dynamique développée par le GAL ?

Terra Nostra : Le GAL permet clairement d'apporter un financement indispensable aux projets locaux. C'est d'ailleurs dans le cadre des « sites pilotes » impulsés par le GAL qu'ont pu être financées les plantations réalisées à l'automne, sur base d'ailleurs d'un inventaire des anciens vergers mené par l'asbl Les Bocages également dans le cadre du GAL... C'est aussi un interlocuteur privilégié, apportant une expertise en gestion de projet et gestion financière, ou donnant accès à de précieux inventaires comme celui sur les zones humides. En fait, nous considérons que notre action et celle du GAL sont très complémentaires. Notre proximité de terrain, notre capacité à mobiliser les agriculteurs ou à réaliser les aménagements permettent d'atteindre les objectifs que s'est fixé le GAL... Une belle symbiose en fait ! Par contre, nous soulignons la difficulté de travailler dans des conditions relativement précaires, la durée des projets du GAL étant fort limitée dans le temps, surtout à l'échelle de la nature.



Un exemple de l'usage du cheval de trait comme outil de gestion écologique.



Le coup de pouce à la biodiversité

Le début de cette année 2012 est une belle occasion de regarder dans le rétroviseur et de tirer les premiers bilans.

Depuis l'automne 2009, la plate-forme Espaces Verts a instauré un système d'appel à projets permettant de réaliser des aménagements environnementaux afin de préserver la biodiversité locale. Les sites pilotes sélectionnés, et concrétisés sur terrain, ont pu bénéficier d'une subvention couvrant au minimum 70% des frais de fournitures nécessaires aux aménagements (plantations, protections, clôtures,...)

De cette manière, 36 formulaires de candidature ont été analysés. Parmi ces projets, 28 ont déjà été aménagés et 5 le seront à la sortie de l'hiver.

A l'heure actuelle, les sites pilotes ont permis

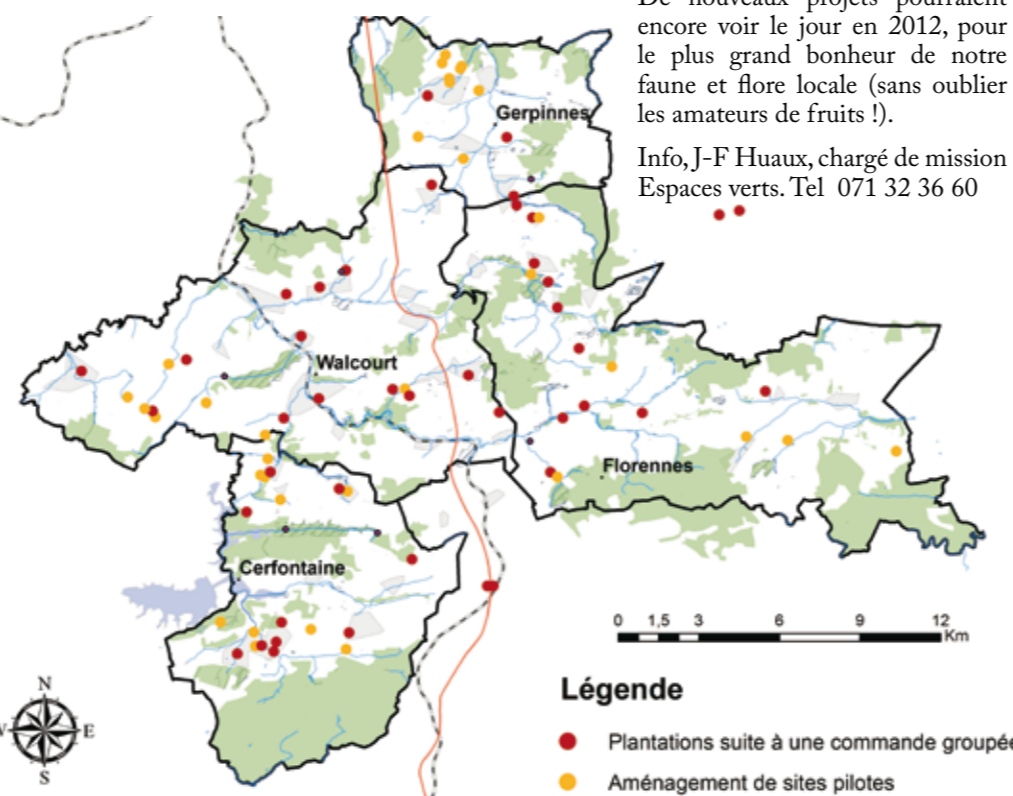
de planter les essences suivantes :

- 412 arbres fruitiers hautes-tiges de variétés traditionnelles
 - 467 arbres têtards (saules, charmes, chênes, frênes, tilleuls)
 - 560m de haies d'essences indigènes
 - 160m² de prairies fleuries
- ainsi que la préservation de 2 km de cours d'eau (accès limité du bétail).

A cela, on peut y ajouter les plantations individuelles des nombreux citoyens qui ont participé au système de « commande groupée » en 2009 et 2010 et les autres projets publics ou privés pour lesquels la plate-forme a apporté conseils et recommandations... Inutile de préciser que le bilan est positif !

De nouveaux projets pourraient encore voir le jour en 2012, pour le plus grand bonheur de notre faune et flore locale (sans oublier les amateurs de fruits !).

Info, J-F Huaux, chargé de mission Espaces verts. Tel 071 32 36 60



Légende

- Plantations suite à une commande groupée
- Aménagement de sites pilotes

Conférences horticoles. La taille des arbres fruitiers n'auront plus de secret pour vous !

Taille des arbres fruitiers, par François Augustinus.

Proposée par le Cercle Horticole Régional le Magnolia, cette conférence aborde la taille en général, de la formation de l'arbre à son suivi au cours du temps. Qu'il s'agisse de petits fruits, d'arbres basse tige ou haute tige, une série de principes peuvent s'appliquer pour favoriser la production fruitière. D'une heure environ, cette conférence est dispensée dans les différentes sections locales et ouverte à tous dès 19h30. Somzée (17/03), Laneffe (18/03) et Joncret (23/03).

Autres dates sur <http://www.lemagnolia.info> ou au 071/50 22 28

Création d'un verger : de la théorie à la pratique.

Proposée par le Cercle Horticole de Cerfontaine et le GAL Entre-Sambre-et-Meuse, cette conférence combinera exposé théorique et démonstration sur le terrain par Eddy Rubay et Claudy Noiret :

- Choisir ses variétés, planter, protéger, soigner.
- Créer un environnement favorable: bandes fleuries, nichoirs, hôtel à insectes,...
- Démonstration de tailles de formation et d'entretien.

Rens. : 071/64 44 66 S. Bombled (Cercle hortic.)

Groupe d'Action Locale de l'Entre-Sambre-et-Meuse asbl
Rue Albert Bernard, 13 à 6280 GERPINNES
tel +32(0)71 32 36 60
fax +32(0)71 32 82 60
www.entre-sambre-et-meuse.be

Le GAL développe son action dans le cadre du Programme de Développement Rural Wallon, axe LEADER, sur les communes de Cerfontaine, Florennes, Gerpinnes et Walcourt. Constitué d'acteurs publics et privés actifs dans le domaine de la culture, du cadre de vie et de l'économie locale, le GAL poursuit les missions suivantes :

- préservation et valorisation de son patrimoine culturel, bâti, paysager et naturel,
- soutien à la commercialisation des produits locaux,
- développement d'un tourisme de qualité

Les projets sont soutenus financièrement par la Région wallonne, la Communauté française, l'Europe et les Administrations communales partenaires.

la rédaction du GALOPIN

Le GALOPIN est actuellement distribué à plus de 1000 exemplaires (membres du GAL, partenaires, bénévoles, élus, associations...). Si vous pensez qu'il pourrait intéresser une de vos connaissances, n'hésitez pas à nous transmettre leurs coordonnées!

Rédaction : O. Servais, J-F Huaux, J. Paquet, P-L Derbaudrenghien.

Photos: P-L Derbaudrenghien, E. Sauvage, J.Colombana, A. Guillaume, J-P Duvivier.

Mise en page : P-L Derbaudrenghien.

Editeur responsable : C. Chapeau - Rue Albert Bernard,13 6280 Gerpinnes



édito



Chouette chevêche sur un vieux fruitier

Ce début d'année 2012 sera marqué, outre par l'évaluation de l'année 2011 (qui s'avère déjà fort positive !), par la poursuite des actions en cours et par la mise en route de nouveaux projets et de nouvelles actions dans des domaines variés.

Dans le domaine touristique, le projet « 1000 bornes à vélo » visera à proposer des itinéraires de découverte destinés aux amateurs de vélo entre la Sambre et la Meuse, et ce sur les communes du GAL Entre-Sambre-et-Meuse, de la Botte du Hainaut et du Parc Naturel de l'Avesnois, en France frontalière. (voir page 5).

Dans le domaine de l'alimentation, de nouvelles animations seront proposées dès le mois d'avril, permettant de sensibiliser un plus grand nombre de citoyens et de les encourager à consommer da-

vantage les produits de la région et les produits de saison. Dans ce but, l'équipe du GAL s'agrandira tout prochainement...

Dans le domaine de l'action sociale, une candidature a été soumise à la Région wallonne visant à développer et soutenir diverses initiatives d'insertion sociale et professionnelle sur le territoire. Le projet est porté par les CPAS et les Plan de Cohésion Sociale actifs sur les quatre communes du GAL, en collaboration avec les CPAS actifs sur les 6 communes du GAL Hesbaye brabançonne (Jodoigne, Incourt, ...). Si le projet est retenu, il devrait démarrer en septembre 2012.

sommaire

- | | | |
|------------|-------------------------|------------------|
| 1. Edito | 2. Tourisme | 3. Voies vertes |
| A épingle | Urbanisme | Réseau |
| Agenda | | |
| 4. Terroir | 5. Nouveaux partenaires | 6. Espaces verts |
| Ruralité | 1000 bornes à vélo | |
| En bref | | |

à épingle

Le calendrier des Marches 2012 est arrivé!



Richement illustré de photos et de cartes et d'un format pratique, le calendrier des marches folkloriques de l'Entre-Sambre-et-Meuse édition 2012 est disponible dès à présent.

Fruit d'une collaboration entre l'Association des Marches, les Maisons du Tourisme concernées et le GAL, il vous permettra de ne plus rater aucun événement de notre folklore mais aussi de le faire partager aux non-initiés ! A ce titre, les mêmes partenaires associés proposent également une découverte

grâce au pass « Immersion dans les Marches » qui plonge le visiteur au coeur même de l'événement (voir page 2)

Le dépliant ainsi que le calendrier sont disponibles en téléchargement sur www.entre-sambre-et-meuse.be, mais aussi sur simple demande au GAL ou via les administrations communales et offices du tourisme partenaires.



Quelques dates à retenir...

25 mars: constitution du groupe sentiers sur Gerpinnes (voir p.3)

14 avril : visite «aspects paysagers et géologie» Natagora à 13h30 à la gare de Walcourt.

24 avril: « Les bruits qui courent », le printemps à Hanzinelle, visite photographique à 9h30 (voir p.2)

28 avril: « Les bruits qui courent », Un sentier m'a dit à Thy-le-Château à 10h00 (voir p.2)

28 mai : « Immersion dans les Marches » à Gerpinnes (voir p.2)



Tourisme doux

« Les bruits qui courent » saison 2012



Découvrir le côté pile de l'Entre-Sambre-et-Meuse d'une manière insolite, voilà ce que propose le cycle de 16 visites guidées, «Les bruits qui courent», et cela d'avril à octobre.

Sept rencontres, sept expériences, sept regards portés sur la nature, le patrimoine ou le folklore, qui feront appel aux cinq sens pour lever une partie du voile sur l'Entre-Sambre-et-Meuse, ses richesses, ses habitants, ses particularités.

Appel aux hébergeurs et aux partenaires touristiques : nous comptons sur vous pour diffuser l'information auprès des touristes et distribuer les dépliants (disponibles sous peu) ! Il faut encourager les guides qui ont accepté de relever le défi en leur envoyant du public!

Le détail sur les visites et le calendrier complet sur www.entre-sambre-et-meuse.be



Infos et réservations obligatoires :

- Office du Tourisme de Cerfontaine.
Tél : + 32 (0)71/64 46 67

- Maison du Tourisme du Pays de Charleroi.
Tél : +32 (0)71/86 14 14

Une immersion dans le monde des Marches folkloriques



Faire découvrir notre folklore à un public non initié et de passage dans la région (touriste hébergé en gîte, excursionniste d'un jour, ...), tel est le challenge que les partenaires associés au projet se sont fixé. Par le biais d'une formule d'une journée comprenant entre autre l'accompagnement d'un guide touristique professionnel, le visiteur plongera dans le monde du folklore de l'Entre-Sambre-et-Meuse où se mêlent tradition, histoire, fête et convivialité. Il pourra passer de l'autre côté de la barrière pour avoir l'occasion de soupeser un fusil, essayer un costume ou frapper sur un tambour et enfin tout savoir sur ces événements populaires chers à l'Entre-Sambre-et-Meuse et à ses habitants.

Ce pass sera proposé cette année pour la Pentecôte à Gerpennes (28/05), la Trinité à Walcourt (03/06), la Saints-Pierre et Paul à Florennes (01/07) et la Saint-Lambert à Cerfontaine (15/08) et élargi à différents partenaires à Jumet (22/07) et à Fosses (23 et 30/09).



Infos et réservations obligatoires:

Maison du Tourisme du
Pays de Charleroi.

Tél : +32 (0)71/86 14 14

P.A.F: 10€/adulte, 5€/enfant



Urbanisme

Un Atlas communal en matière d'aménagement du territoire

Depuis quelques mois, chaque commune du GAL dispose de son «Atlas communal» en matière d'aménagement du territoire. En quelques clics, l'Atlas permet de consulter toutes les données importantes liées à la gestion de l'espace rural. Les données sont structurées sous quatre grandes catégories : l'environnement (rivières, relief, bois, points de vue paysagers...), la mobilité (voies, sentiers, ligne de bus, ...), l'occupation du sol et la situation juridique (règlements, bâtiments classés, périmètres protégés, Natura 2000, ...). Si toutes ces données étaient déjà exploitées par le passé, ce nouvel outil, élaboré dans le cadre du projet « Observatoire du Territoire », permet

de les organiser de manière rationnelle afin d'en faciliter l'usage et la consultation par les agents communaux.

Force est de constater que la gestion de l'urbanisme ou de l'aménagement du territoire communal sont devenues des matières complexes tant les thématiques à prendre en compte évoluent et sont nombreuses. Et puisque le pouvoir des Communes dans ces matières a été largement étendu depuis presque 10 ans (ce sont bien les Communes qui délivrent la plupart des permis d'urbanisme !), ces dernières se doivent de s'outiller pour gérer au mieux ces matières. Le développement depuis 15 ans des logiciels cartographiques (Système d'Information Géographique - SIG ou GIS en anglais) constitue un atout majeur, permettant de gérer une multitude d'informations et de superposer dans un même document différentes informations autrefois présentes sur des cartes différentes. Un exemple : localiser les terrains à bâtir qui seraient situés à proximité d'une gare tout en étant proche d'une réserve naturelle...



De manière à manier au mieux cet outil et à se familiariser à l'utilisation des logiciels cartographiques, une formation destinée aux techniciens communaux a été organisée en collaboration avec la Maison de l'Urbanisme en décembre 2011. Un deuxième module, ouvert à d'autres acteurs de la région, devrait être organisé en 2012. Notons que pour le citoyen, de nombreuses données sont consultables gratuitement via le site cartographie.wallonie.be, mais dont l'usage demande aussi une certaine pratique...

Au service du SICAT

Cet outil constitue évidemment un atout pour nourrir la réflexion sur l'avenir de nos villages. Après le diagnostic et la définition d'intentions urbanistiques à l'échelle des quatre communes du GAL validés par les Conseils communaux de Gerpennes, Florennes et Walcourt, le travail de vision urbanistique à l'horizon 2025 entre dans le vif du sujet. Des propositions concrètes sont actuellement à l'étude sur une série de villages identifiés comme prioritaires par les Collèges communaux partenaires.



Voies vertes

Les groupes sentiers en action !

Le projet est en route, c'est dit. Via le Galopin et les journaux locaux, un appel aux citoyens a été lancé fin 2011 afin de créer des groupes « sentiers » sur chaque commune du GAL. Leurs rôles, réaliser un état des lieux du réseau de promenades existantes et assurer une veille de celui-ci en signalant les problèmes apparaissant tout au long de l'année.

Pour les quatre communes du GAL, ce réseau est évalué à 850 km cumulés (certains tronçons étant communs à différentes promenades) et reprend des Liaisons Inter-Villages, les GR, les Ravel et les promenades touristiques. L'état des lieux est essentiel car il permettra d'identifier les tronçons problématiques ou des problèmes ponctuels nécessitant une



attention particulière en termes d'entretien voire nécessitant un travail de remise en ordre plus conséquent (accessibilité, détérioration du balisage, ...).

D'un autre côté, il va également permettre de valider les bonnes pratiques d'entretien, de localiser certains tronçons à haut intérêt utilitaire, paysager, patrimonial qui auraient été oubliés et d'apporter aux promeneurs des infos précieuses sur l'accessibilité des balades. A l'aide de cartes et de tableaux, les groupes sentiers parcourent le réseau et récoltent toute une série d'information. L'ensemble des résultats devrait être disponible pour le mois de mai et sera alors présenté aux communes et aux partenaires impliqués dans l'entretien des voies vertes afin de dégager des pistes d'actions.

Où en sommes-nous actuellement ?

Une première réunion s'est tenue en janvier et a permis de présenter le projet aux bénévoles qui avaient répondu nombreux (plus de 40 personnes !). De quoi se diviser directement le travail commune par commune, de découvrir sur carte le réseau et de se fixer un prochain rendez-vous sur le terrain. Ce second rendez-vous permet à chacun de se

familiariser avec la méthode d'inventaire le long d'un parcours de 5 km, de répartir les itinéraires au sein du groupe et de valider la charte « Groupe Sentiers ». Pour les communes de Cerfontaine, Florennes et Walcourt, cette deuxième étape est réalisée et les bénévoles sont en plein travail. Pour la commune de Gerpennes, le nombre de bénévole étant insuffisant pour constituer un groupe efficace, un deuxième rendez-vous est fixé le dimanche 25 mars à 9h30 (locaux du GAL, rue A. Bernard). Donc, amis gerpinnois, si vos guibolles vous démangent et si le projet vous interpelle, n'hésitez pas à rejoindre le groupe !

Info : Jérôme Paquet, chargé de mission, 0479/03 72 77



Repères

Le Réseau wallon de Développement Rural c'est quoi ?



Réseau wallon
de Développement Rural

Séminaires régionaux, échanges de bonnes pratiques, groupes de travail, magazine « Ruralité », ... Les activités du réseau wallon de Développement Rural ne manquent pas tout au long de l'année. Dans la mesure de ses moyens, le GAL de l'Entre-Sambre-et-Meuse y participe, directement ou indirectement, apportant certaines expériences menées au travers de ses projets ou y puisant conseils et recommandations issus d'autres projets en Wallonie. Rappelons-le, le Programme Wallon de Développement Rural (PWDR), ce sont des centaines de projets financés en Région wallonne, contribuant à soutenir le développement des zones rurales. Création de micro-entreprise, formation professionnelle, maisons multiservices, exploitation de résineux en zone Natura 2000, promotion touristique... Les projets et expériences sont nombreux, variés et source d'apprentissage.

Au travers de réunions de travail réunissant les 15 GAL wallons ou lors de rencontres thématiques impliquant également fédérations agricoles, universités et de nombreux opéra-



Groupe de travail «Tourismes»: formation GPS en collaboration avec notre GAL

Ce travail d'échange se traduit aussi par des documents méthodologiques, des publications diverses, des fiches pratiques, des référentiels, le tout généralement accessible à tous sur le site du Réseau wallon, www.reseau-pwdr.be/. On vous invite également

à y découvrir des témoignages de bénéficiaires sous forme de vidéo ou encore des petites vidéos sur des jeunes agriculteurs en Wallonie et en Europe !

En savoir plus sur le réseau, sur les autres aides financières du PWDR ? N'hésitez pas à contacter l'équipe du GAL (071 32 36 60) ou la Cellule d'Animation du RwDR (32 19 54 60 51 - info@reseau-pwdr.be)



Il est également possible de s'abonner gratuitement au trimestriel «Ruralités» ainsi qu'à la lettre d'info sur www.reseau-pwdr.be



Terroir

Des producteurs chastrelais proposent leur large gamme sur Panier malin

C'est au centre du village de Chastres que les exploitants de la ferme «Al Cinse du Trieu», Tim Van de Walle et sa compagne Isabelle Legrand, gèrent depuis 14 ans une activité de production et de transformation laitière.



Depuis 2 ans, Isabelle s'est lancée dans la diversification de leurs produits, à la suite d'une formation en fromagerie suivie à Ciney. Cette productrice créative a rapidement trouvé son rythme de croisière, notamment

lorsqu'elle nous présente ses quatre prix-qualités décernés lors de différents concours : 1 coq de cristal à Libramont, une médaille de bronze et deux médailles d'or à Fromawall. De quoi éveiller les sens des plus gourmands parmi un large choix de fromages : blanc, bleu, frais, maqués ou affinés, ainsi que des yaourts et même des crèmes glacées pour les beaux jours...

Dès aujourd'hui, Isabelle et Tim sont ravis de pouvoir vous accueillir chez eux dans leur magasin à la ferme, pour vous proposer cette large gamme. Depuis peu, leurs fromages, maqués et yaourts sont également disponibles sur internet grâce à PanierMalin.be

En quelques clics, le client choisit ses produits et leurs quantités, effectue son paiement et se rend ensuite dans le point de collecte le plus proche de son domicile ou lieu de travail, lors de la livraison de sa commande le mardi ou mercredi suivant.



Ruralité

Documentaire vidéo « La vie dans nos villages »

Dans le cadre du projet «Regards croisés sur la ruralité», les Centres culturels partenaires et le Gsara réalisent actuellement un documentaire vidéo sur «La vie dans nos villages ». Ce travail fait suite au premier documentaire réalisé en 2010 sur des questions liées à l'activité agricole et sera suivi en 2012/2013 par des questions sur la place et le rôle de la forêt. L'objectif est de croiser les points de vue des différents groupes d'habitants présents dans nos villages (agriculteurs, indépendants, nouveaux-résidents, forestiers, villageois...) afin de nourrir des échanges, débats et pratiques sur la « ruralité » aujourd'hui et demain. Les partenaires du projet sont à la recherche de nouveaux habitants qui accepteraient de témoigner sur leur



choix de s'installer dans notre région mais aussi de témoins liées à l'activité forestière ainsi que d'habitants qui travaillent à l'extérieur (navetteur).

Toute personne intéressée est invitée à prendre contact avec Cécile Dupont (Centre culturel de Walcourt. Tel 071/61 46 86).

Groupe de travail « Forêt »

Dans le cadre du projet «Regards croisés sur la ruralité» les partenaires sont toujours à la recherche de participants pour former un groupe de travail sur la thématique de la forêt, composante importante de notre cadre de vie.

Vous êtes forestier, propriétaire, chasseur, promeneur, naturaliste, vétériste, passionné par votre région... Vous êtes sensibilisé par une bonne gestion forestière, par une bonne cohabitation des différents utilisateurs des zones boisées... Alors n'hésitez pas à participer à ces réunions de travail.

L'objectif de ce groupe de travail est de réaliser des outils de sensibilisation, tels que des panneaux d'accueil en forêt, un guide de cohabitation, mais également un documentaire vidéo sur cette thématique. Evidemment, toute autre proposition est bienvenue.

Cécile Dupont (Centre culturel de Walcourt)
071/61 46 86



En bref...

Avez-vous un projet de rénovation ?...

Destiné à tous les particuliers ayant un projet de rénovation, le salon «Forum Restauration» permettra de recueillir les informations nécessaires pour mener à bien un projet de qualité prenant en compte le respect de l'architecture traditionnelle locale et de ses matériaux.

Organisé dans le cadre du projet Interreg, il aura lieu le samedi 24 mars 2012 à l'Ecomusée de Fournies (France).



L'objectif de ce forum est de mettre en relation sur le territoire du projet (l'Avesnois pour le versant français, la Botte du Hainaut et l'arrondissement de Philippeville

pour le versant belge) des porteurs de projets de rénovation ou de réhabilitation et les acteurs de la restauration du bâti ancien: artisans, structures de conseil et d'aides financières...

Venez avec vos plans et photos et bénéficiez de conseils gratuits !!!

Info : Aurélie SIVERY, chargée du projet aurelie.sivery@muap.be
0491/36 25 82

Journées du patrimoine 2012

« Ils sont des milliers à nous faire honneur par leur courage, leur ingéniosité, leur inventivité ou parfois même leur humilité, voire leur discrétion ». Pour cette 24ème édition, les Journées du Patrimoine mettent les « Grandes figures en Wallonie » à l'honneur. Si vous êtes propriétaire d'un site, d'un ensemble architectural ou d'un monument remarquable rattachables à cette thématique, n'hésitez pas à ouvrir vos portes au grand public ces 8 et 9 septembre prochains.

Il n'est pas nécessaire de posséder un château pour participer; sur nos quatre communes, pas moins de 797 biens sont repris au Patrimoine Monumental de la Belgique! Ils sont consultables sur notre site www.entre-sambre-et-meuse.be et cette année, les organisateurs donneront la priorité aux lieux qui n'ont que jamais ou rarement ouvert leur portes lors des Journées du Patrimoine. Inscriptions avant le 23 mars. N'hésitez pas à contacter vos partenaires culturels locaux pour toute aide éventuelle.

Info et inscriptions :
085/27 88 80
www.journeesdupatrimoine.be